

地点从略。

分布 江苏、浙江、福建、江西、湖南、广东、广西、海南、四川、云南、西藏、甘肃、香港、台湾；日本；东南亚，大洋洲，北美洲。

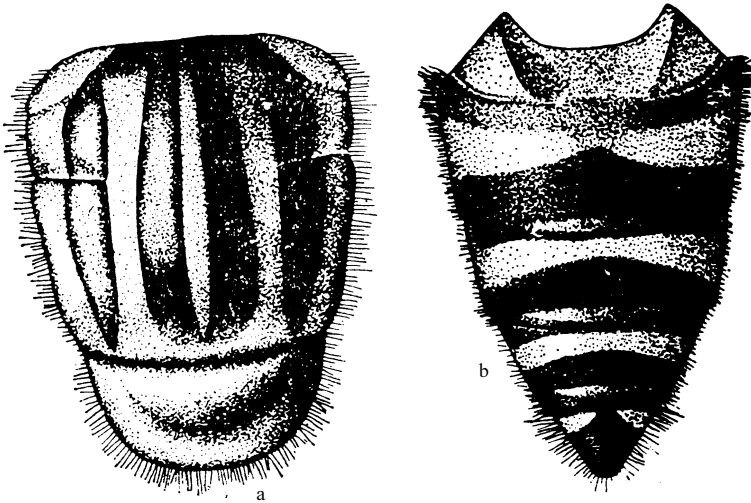


图 291 棕腿斑眼蚜蝇 *Eristalinus arvorum* (Fabricius) (仿 Sun, 1982)  
a. 胸部 (背面观) (thorax in dorsal view) b. 腹部 (背面观) (abdomen in dorsal view)

### (373) 钝斑斑眼蚜蝇 *Eristalinus lugens* (Wiedemann, 1830)

*Eristalis lugens* Wiedemann, 1830: 193.

*Lathrophthalmus albitarsis* Sack, 1917: 312.

*Eristalinus lugens* (Wiedemann, 1830): Knutson *et al.*, 1975: 348; Peck, 1988: 183; Huang *et al.*, 1996: 183.

体长 7-8mm。

**雄性** 体黑色，具光泽。头顶与额亮黑色，具黑色毛，头顶前部具灰黄色粉被，额两侧沿眼缘为细狭淡黄色粉被，前部裸；颜除中突及口缘亮黑色外，密覆灰白色至灰黄色粉被及同色较长毛，两侧下部具亮黑色纵条。复眼棕红色，具圆形褐斑，有时斑连接，眼上部具长而密的灰黄色毛，下部近乎裸；两眼连接线约与头顶三角等长或稍短。触角黑色，第3节棕褐色，下半部棕色；芒棕色。中胸背板黑色，略具光泽和棕色毛；小盾片金属黑色，具黄色毛，混以黑色毛；侧板黑色，略覆粉被和黄色毛。腹部较短，黑色，具铜绿色光泽；第1背板除中部为半圆形暗斑外，均覆淡色粉被；第2-4背板中部暗黑色斑近“X”形，两侧各具“八”字形淡色粉被横斑，该横斑均不达背板侧缘，第1对位于背板中部，其余2对位于背板前部，斑内端与背板前缘正中相连，各节背板后缘极光

亮；雄性尾节亮黑色。足黑色，膝部黄白色至棕黄色；前、中足胫节基部 1/3-1/2 及基跗节、后足胫节极基部黄色或棕黄色，后足基跗节略带褐色。翅透明，翅痣小，黑褐色。

**雌性** 额大部密覆灰黄色粉被，中部具棕褐色粉被横带。中胸背板前缘正中具 1 对灰白色粉被横斑，两侧自肩胛至翅后胛具较宽灰白色粉被纵条，背板后缘具淡色粉被狭横带；小盾片后部稍带褐色，具黄毛。

共检查 25 号标本：

上海(1933.VI.18-1940.X.20, 4 个)、浙江(杭州, 1942.VIII.24, 3 个；吉安, 1972.VIII, 1 个)、福建(崇安三港, 1982.VI.29, 1 个；崇安城关, 240m, 1960.IX.27, 1 个；三明, 1982.VI.29, 1 个)、江西(莲塘 1955.XII.5, 2 个)、山东(平度, 1960.VIII.IX.23, 2 个)、广东(乐昌, 1983.X.22-24, 2 个)、湖南(慈利江垭林场, 1988.IX.24, 1 个)、广西(桂林, 1952.XII.7, 1 个；桂林雁山, 200m, 1963.V.15, 1 个；良丰, 1952.III.30, 1 个)、Bao-hwa-sha(1942.VII.16-18, 2 个)、甘肃(1918.VI.1, 1 个, 1933.III.8, 1 个)。

**分布** 上海、浙江、福建、江西、山东、湖南、广东、广西、甘肃、台湾。

**(374) 斜斑斑眼蚜蝇 *Eristalinus obliquus* (Wiedemann, 1824) (图 292)**

*Eristalis obliquus* Wiedemann, 1824: 38.

*Eristalinus obliquus* (Wiedemann, 1824): Knutson *et al.*, 1975: 349.

**体长** 10mm。

复眼裸，具暗斑；头顶亮黑色，被黑色毛；额和颜密覆黄褐色粉被，额被毛黑色，颜被毛黄色，中突小，黄褐色，裸。触角橘黄色，第 3 节上侧缘略暗；芒橘黄色，裸。中胸背板黑色，背板被黄色短毛，具 5 条宽的黄灰色粉被纵条，该纵条达背板后缘，正中纵条细，背板两侧红黄色；侧板黑色，中侧片和腹侧片上部覆灰色粉被；小盾片红褐色，透明，基部透有黑色。腹部暗黑色，第 1 节淡橘黄色；第 2 节前部具宽的黄褐色横带，该横带中间狭，两侧很宽，后缘亮黑色；第 3、4 节暗黑色，后缘亮黑色；各节具 1 对大的近卵形黄灰色粉被侧斑，它们成“八”字形排列且达背板前缘，下端不达背板侧缘；第 5 节亮黑色，具小粉斑与前节相似；腹部被毛淡色。足黑色，腿节端部、前足胫节基部 1/2、中足 2/3、后足 1/3 以及跗节基部 2 节黄色，有时跗节全黄色。翅透明。

检查 1 号标本：

海南(尖峰岭, 1984.IV.10, 1♀)。

本种为我国新记录种。

**分布** 湖南、海南、香港；东洋区南部；新几内亚。